

AGPTEK



W06 Smart Watch
User Manual

índice

Antes de Usar.....	1
Advertencia.....	1
Precauciones.....	1
Nota.....	1
Más Asistencia.....	1
1. Funciones de demostración de w06 Smart Watch.....	1
2. Cómo vincular el reloj inteligente W06 a la App.....	2
3. Cómo operar la APP de W06 Smart Watch.....	2
4. Cómo reemplazar la pulsera del reloj inteligente W06.....	2
5. Cómo descargar la APP de W06 Smart Watch.....	2
Descripción del Producto.....	2
Cómo Usar.....	3
Carga.....	3
Descarga de Aplicaciones y Sistema Compatible.....	3
Enlace Smart Watch a la App.....	4
Reloj Inteligente - Menú Principal.....	5
AGPTEK App - Menú Principal.....	7
FQA.....	8
Mantenimiento.....	10
Especificaciones.....	11

❖ Antes de Usar

Gracias por comprar este producto. Lea atentamente este manual de usuario antes de usarlo y guarde estas instrucciones para referencia futura. Si tiene algún problema con este producto, no dude en contactarnos en support@agptek.com.

❖ Advertencia

Consulte a su médico antes de comenzar un nuevo programa de ejercicios. Aunque el reloj inteligente puede monitorear la frecuencia cardíaca dinámica en tiempo real, no puede usarse para ningún propósito médico.

❖ Precauciones

1. Con las funciones de resistente al agua, a prueba de sudor, a prueba de lluvia, se puede usar directamente en el lavado diario, la ducha (agua fría) y otros entornos diarios.
2. No lo use en baños, saunas, aguas termales u otros entornos calientes con agua caliente y vapor, lo que provocará la falla del producto.
3. Debido a la acción de la presión del agua, no la use mientras nada o bucea.

❖ Nota

1. Los datos de la medición de la presión arterial son solo de referencia. No se puede utilizar como base para aspectos médicos relacionados.
2. El idioma de la aplicación está sincronizado por la configuración en su teléfono móvil.
3. La información monitoreada del reloj se sincronizará con el reloj. Solo use el reloj, puede obtener esta información.
4. Las funciones disponibles en el reloj están incluidas: selección de marcación múltiple, podómetro, calorías, monitor de frecuencia cardíaca, monitor de presión arterial, modo multideportivo, recordatorio inteligente (llamada/SMS/sedentario y otro recordatorio), cronómetro, ajuste de brillo , Buscar teléfono, encender/apagar.
5. Esta función de la APP, como monitoreo continuo de recursos humanos, recordatorio de llamada, recordatorio de SMS, reloj despertador y más, está desactivada de manera predeterminada. Si es necesario, puede activar la función relativa en Administración de dispositivos de la APP AGPTEK.

❖ Más Asistencia

Hay algunos videos sobre el reloj inteligente W06. Si es necesario, visite:

1. Demo funciones del reloj inteligente w06

<https://www.agptek.com/index.php/demo-functions-of-smart-watch-sw06b-or-sw06cg/>

2. Cómo vincular W06 Smart Watch a la APP

<https://www.agptek.com/index.php/how-to-bind-smart-watch-sw06b-or-sw06cg-to-app/>

3. Cómo operar la APP del reloj inteligente W06

<https://www.agptek.com/index.php/how-to-operate-the-app-of-smart-watch-sw06b-or-sw06cg/>

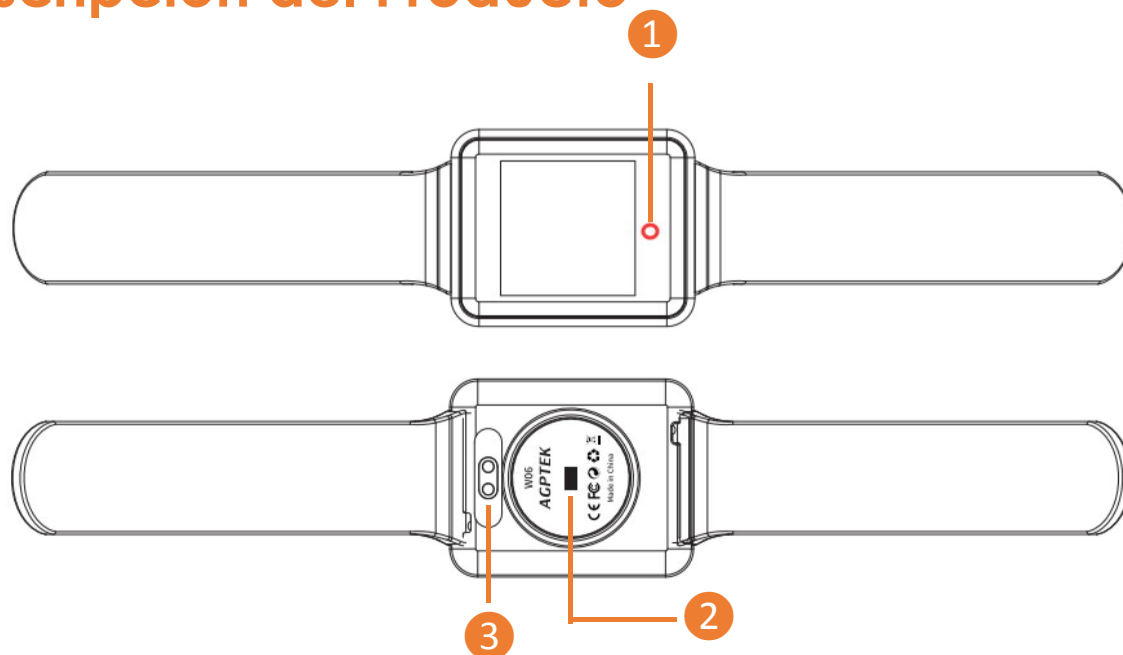
4. Cómo reemplazar la pulsera del reloj inteligente W06

<https://www.agptek.com/index.php/how-to-replace-the-wristband-of-smart-watch-sw06b-or-sw06cg/>

5. Cómo descargar la APP del reloj inteligente W06

<https://www.agptek.com/index.php/videos-for-w06-smart-watch/>

❖ Descripción del Producto



Botones & Controles

- ❶ Botón Multifunción (MFB)
- ❷ Sensor de Frecuencia Cardíaca
- ❸ Contacto de Carga

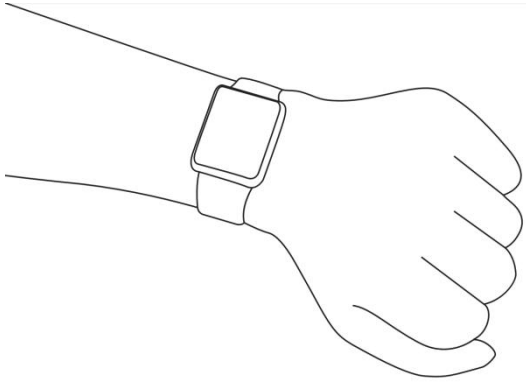
Operaciones Básicas

1. Encender: cuando esté apagado, mantenga presionado el botón multifunción (MFB) durante 5 segundos para encender el reloj.
2. Apagar: cuando esté encendido, busque la interfaz de apagado de

encendido/apagado, mantenga presionado el MFB durante 5 segundos y seleccione "sí" para apagar.

Nota: Cuando el indicador LED parpadea, significa que el reloj está monitoreando la frecuencia cardíaca y la presión arterial. No mire directamente a la luz del sensor parpadeante cuando detecte, lo que puede causar irritación en los ojos.

❖ Cómo Usar



Generalmente use a 1-2 dedos de ancho desde la unión de la muñeca. El sensor del reloj inteligente debe estar cerca de la piel. Sensor para un resultado preciso de la monitorización de la frecuencia cardíaca, no se recomienda llevarlo ajustado y no se sacude. De lo contrario, afectará la circulación sanguínea.

❖ Cargar



Cargar bajo las siguientes circunstancias:

Usar por primera vez;

Cuando la batería está baja y se apaga automáticamente.

1. Conecte el cargador magnético equipado al contacto de metal en la parte posterior del reloj e inserte el otro extremo del cargador en el cargador de pared USB o en la interfaz USB de la computadora.
2. Pantallas en estado de carga.

Nota: No mire directamente a la luz del sensor parpadeante durante la carga, ya que puede causar irritación en los ojos.

❖ Descarga de APP & Sistema Compatible.



iOS



Google Play



Android

Puede descargar e instalar la aplicación "**AGPTEK**" escaneando el código QR anterior o buscar "**AGPTEK**" en "App store" en iPhone o en "Google play" en teléfonos Android. Después de conectarse con éxito a su teléfono a través de la aplicación **AGPTEK**, el reloj sincronizará automáticamente los datos y analizará sus actividades en 1 minuto.

Note: El teléfono móvil debe ser compatible con Android 4.4 o iOS 8.2 o superior y Bluetooth 4.0 o superior.

❖ Enlace Smart Watch a la App.

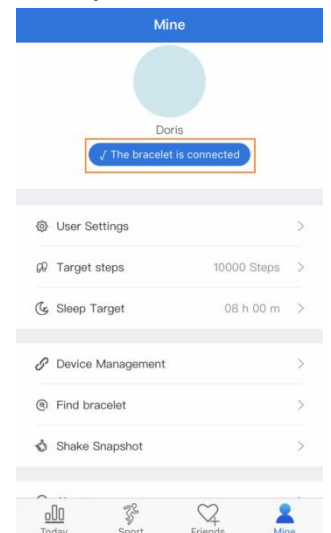
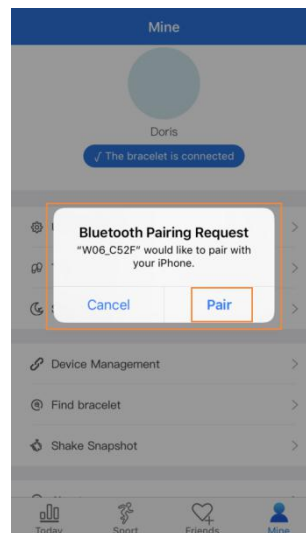
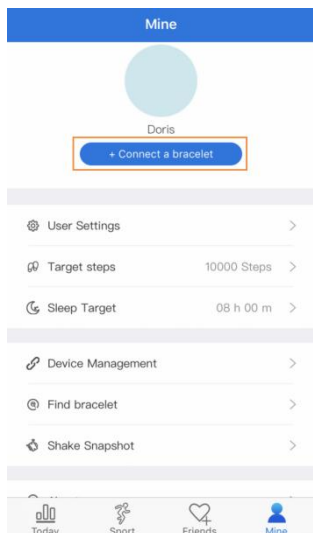
1. Haga clic en "Mine" en la APP "AGPTEK"..
2. Haga clic en "Conectar al rastreador" y seleccione "W06" en la lista de dispositivos escaneados para conectarse.

En este momento, hay dos situaciones:

- Sistema iOS: aparecerá una solicitud de emparejamiento, por lo que solo debe hacer clic en "Confirmar" para conectarse.
- Teléfonos Android: sin solicitud de emparejamiento, se conecta directamente.

3. La encuadernación está completa.

Nota: Debe vincular su reloj en esta APP, no directamente a través de la conexión Bluetooth del teléfono. (Tome el iPhone 7 como ejemplo).



☆ Reconexión automática Bluetooth

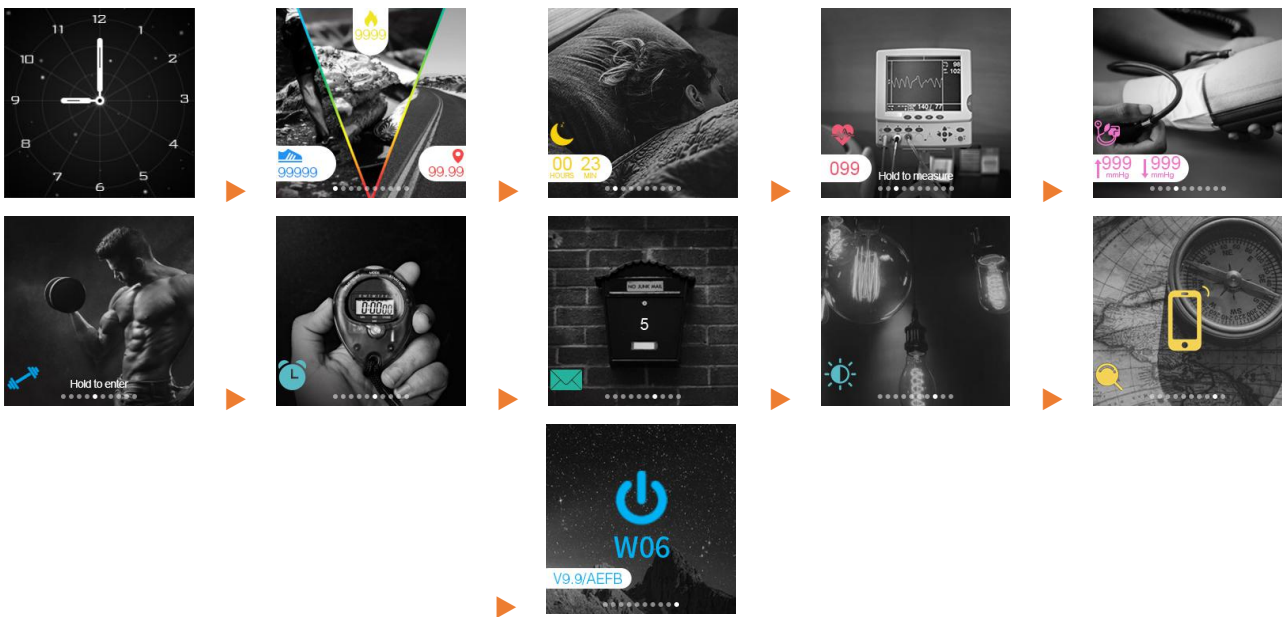
1. No hay recordatorio en el reloj cuando está fuera del rango de conexión

Bluetooth. Sin embargo, Bluetooth se volverá a conectar automáticamente cuando el reloj alcance el rango válido de la conexión Bluetooth.

2. Si cierra la aplicación de fondo o reinicia el teléfono o hace clic en "limpieza con un solo clic" del teléfono, debe ingresar nuevamente a la aplicación "AGPTEK". Y Bluetooth se reconectará automáticamente dentro del rango válido de conexión Bluetooth.

❖ Smart Watch - Menú Principal

❖ Cambiar la Interfaz



Presione MFB para cambiar las diferentes interfaces. (Interfaz principal> Pista de actividad>Monitor de sueño>Monitor de frecuencia cardíaca>Monitor de presión arterial>Modo multideportivo>Cronómetro>Mensaje>Ajuste de brillo>Buscar teléfono>Apagar).

❖ Función & Operación

1 Interfaz principal

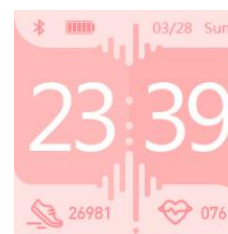
Mantenga MFB durante 4s en turnos para recorrer 4 diales diferentes.



Default



Dial 1



Dial 2



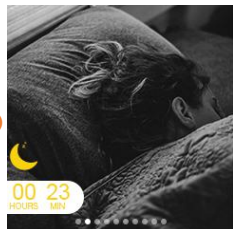
Dial 3

2 Pista de actividad



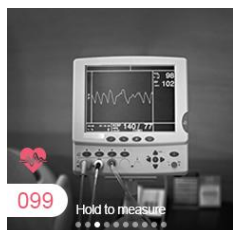
Registre cada paso y distancia que camina cada día. Muestra las calorías totales de cada día que te quemas (según los pasos para caminar, la altura y el peso de tu configuración en la aplicación). Estos datos también se sincronizarán y actualizarán en la aplicación.

3 Monitor de sueño



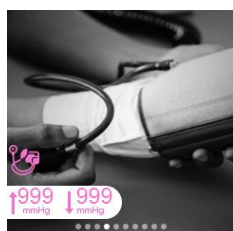
Registre su sueño desde las 22:00 pm del día actual hasta las 8:00 am del día siguiente. El reloj sale del modo de monitoreo del sueño después de generar los datos. Los datos de sueño detectados por el reloj se sincronizarán y actualizarán al "Suspend" en la aplicación mediante la extracción manual de la página "Hoy" de la aplicación.

4 Monitor de -pulso cardiaco



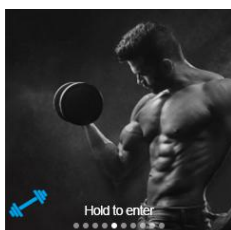
En la interfaz de frecuencia cardíaca, mantenga presionado MFB durante 4 segundos para comenzar a detectar su frecuencia cardíaca. Detectará constantemente su ritmo cardíaco hasta que el reloj vibre, lo que significa que la medida está hecha.

5 Monitor de presión arterial



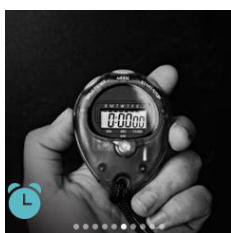
En la interfaz de la presión arterial, detectará automáticamente su presión arterial hasta que sienta la vibración para indicar que la medida ha finalizado.

6 Modo multi -deporte



En esta interfaz, mantenga presionado el MFB para acceder a su submenú, incluido Correr, Montañismo, Montar, Nadar, Ping pong, Baloncesto, Bádminton, Fútbol. Presione MFB para cambiar los diferentes modos.

7 Cronómetro



Busque el cronómetro en el menú principal, mantenga presionado MFB durante 4 segundos para acceder a su función hasta que aparezca un icono de reloj despertador. Presione el MFB para comenzar a cronometrar y presione nuevamente para detener el cronometraje. Salga del cronómetro manteniendo presionado el MFB durante 4 segundos.

8 Mensaje



Busque el mensaje en el menú principal, mantenga presionado el MFB durante 4 segundos para revisar sus mensajes. Presione el MFB por turnos para ver todo el contenido del mensaje o cambiar otro mensaje. El reloj guardará los 3 mensajes enviados recientemente por la aplicación al recibir el mensaje.

9 Ajuste de brillo



Encuentre el ajuste de brillo en el menú principal, mantenga presionado el MFB durante 4 segundos para acceder a su función. Presione el MFB por turnos para cambiar el brillo (disponible en 6 niveles de brillo).

10 Encuentra teléfono



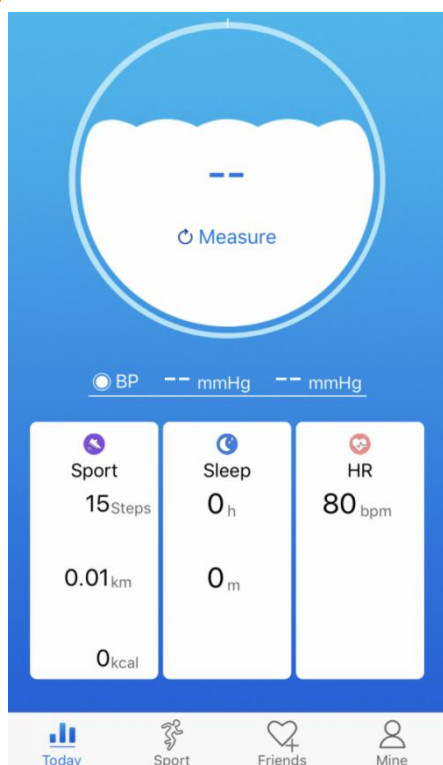
Cambie a la interfaz Buscar teléfono, mantenga presionado el MFB durante 4 segundos para comenzar a buscar su teléfono. Cuando realice una búsqueda exitosa, su teléfono vibrará o sonará (según su rendimiento).

11 Apagar



Cambie a la interfaz de apagado, mantenga presionado el MFB durante 4 segundos para acceder a su función y elija "sí" presionando el MFB para apagar el reloj.

❖ AGPTEK App - Menú Principal



La página de Hoy muestra datos diarios de condición física, que incluyen frecuencia cardíaca, presión arterial, pasos, calorías, distancia, sueño.



En la página de Deportes que puedes comenzar a ejecutar. Conecte el GPS en su teléfono móvil para ver las estadísticas de ejecución en tiempo real en la pantalla y grabe un mapa de su ruta de entrenamiento.



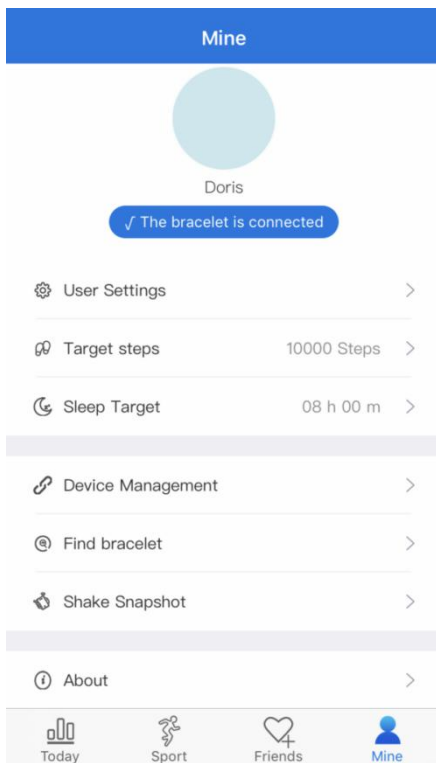
Agregue a sus amigos que han registrado esta App. En la página Amigos, puede agregar a sus amigos buscando su apodo, número de teléfono o correo electrónico.




En la página Mi, puede configurar su información personal y otras funciones de AGPTEK Watch, como Recordatorio de llamada, Recordatorio de mensaje, Instantánea de sacudida, Pulsera de búsqueda, etc.


✦ Mi - Submenú

Cambie a la página de Mi, se mostrará una lista relacionada de la siguiente manera:




Toque  **Configuración de Usuario**, puede configurar su información personal (apodo, altura, peso, sexo, etc.) y cambiar la contraseña de registro.




Toque  **Pasos Objetivo**, desplace los pasos objetivo (3000 ~ 30000 pasos) y seleccione sus pasos objetivo. Luego toque "Confirmar".



Toque  **Objetivo de Sueño**, desplace los pasos del objetivo (horas: 00 ~ 09h; minutos: 00-59m) y seleccione su objetivo de sueño. Luego toque "Confirmar".




Toque  **Administración del Dispositivo**, puede elegir habilitar o deshabilitar Levantar la muñeca para activar la pantalla, Recordatorio de llamada, Recordatorio de SMS, Monitoreo continuo de recursos humanos, No molestar, Más recordatorios de varias aplicaciones, como Wechat, QQ, Skype, etc. Y también desconectar el reloj, configure la alarma, el formato de hora, la unidad, actualice y reinicie su reloj.



Toque  **Encontrar Pulsera** para buscar su reloj. El reloj vibrará si busca con éxito.



Toque  **Sacudir Instantáneat** para acceder a la cámara de su teléfono inteligente. Tome fotos agitando su reloj para controlar la cámara de forma remota.



Toque  **Acerca de** para verificar la versión de la aplicación, las preguntas frecuentes y escribir su sugerencia en Feedback.

✦ FQA

☹ ¿Qué pasa si no puedes buscar el reloj?

1. Primero, verifique si el reloj tiene electricidad.
2. En segundo lugar, acerque el reloj al teléfono móvil e intente conectarlo nuevamente. Si la operación anterior sigue sin poder conectarse, intente cambiar el teléfono Bluetooth una vez o reinicie el teléfono y el reloj.

☹ ¿No puede vincularse con el Bluetooth del teléfono ocasionalmente?

1. Debido al problema de la interferencia de la señal en la conexión inalámbrica Bluetooth, el tiempo para cada conexión puede variar. Si no se

conecta durante mucho tiempo, asegúrese de que la operación se realice en un entorno sin campo magnético o interferencia de dispositivos Bluetooth.

2. Cuando se reinicia el servicio Bluetooth de algunos teléfonos móviles, ocasionalmente habrá una excepción, lo que provocará un problema de falla de conexión. Normalmente, la conexión se puede establecer normalmente cambiando el teléfono Bluetooth nuevamente.

☹ **Configure una notificación de llamada. ¿Por qué el reloj no vibra para recordarme cuando hay una llamada?**

1. Primero, confirme si Bluetooth está activado y conectado al reloj.
2. En segundo lugar, compruebe si la aplicación AGPTEK (Android e iOS) se está ejecutando (solo se está ejecutando en segundo plano). Consejo: la limpieza de memoria con un clic y algunos programas de limpieza pueden limpiar el proceso o bloquearlo. Agregue la aplicación a la lista blanca.

☹ **¿Por qué el reloj no puede recibir el mensaje enviado por las aplicaciones del teléfono?**

1. Confirme que el interruptor de activación de mensajes está activado en el cliente del teléfono móvil.
2. Confirme que el mensaje se puede mostrar normalmente en la barra de notificaciones del teléfono móvil y que el mensaje del reloj se presiona leyendo el mensaje de la barra de notificaciones del teléfono móvil. Si no hay ningún mensaje en la barra de notificaciones del teléfono móvil, el reloj no podrá recibir la notificación. (Necesitamos encontrar la configuración de notificaciones en la configuración del teléfono móvil y activar los interruptores de notificación de los clientes de Wechat, QQ, teléfono, SMS y teléfono móvil).
3. Abra la configuración de la función auxiliar del cliente de reloj. (Encuentre la función auxiliar en la configuración del teléfono móvil y abra la configuración de la función auxiliar del cliente del reloj).

✓ **Settings Configuración del teléfono móvil de Apple:**

1. Confirme que el interruptor de activación de mensajes está activado en el cliente del teléfono móvil.
2. Confirme que el interruptor de activación de mensajes está activado en el cliente del teléfono móvil. (Necesitamos encontrar la configuración de notificaciones en la configuración del teléfono móvil y activar los interruptores de notificación de clientes de Wechat, QQ, teléfono, SMS y teléfono móvil).

☹ **¿Por qué falló mi monitoreo de frecuencia cardíaca?**

Al medir la frecuencia cardíaca, tenga cuidado de mantenerlo en reposo y mantenga la parte inferior del reloj cerca del brazo sin espacios obvios. No agite el brazo durante la medición.

☹ **¿Por qué el valor de la presión arterial se desvía del esfigmomanómetro?**

1. La desviación entre los valores medidos del reloj y el esfigmomanómetro está determinada por varios factores.
2. El sitio de medición del esfigmomanómetro está en la arteria braquial y el sitio de medición del reloj está en las dos ramas principales de la arteriola. En circunstancias normales, los valores medidos de la presión arterial aórtica y la presión arterial de las arteriolas diferirán entre tres y cuarenta.
3. Si usa un reloj y un esfigmomanómetro para medir al mismo tiempo, debido a que la sangre que fluye en la arteria está en dirección centrífuga, el vendaje del esfigmomanómetro mantendrá el área debajo de la mitad del codo bajo presión y temporalmente la sangre no fluya suavemente a la rama de la arteria debajo. El aumento de la tensión en los vasos sanguíneos conducirá a una mayor desviación de las mediciones de presión arterial superior e inferior.

☹ **¿Por qué no puedes usar un reloj para tomar un baño caliente?**

1. La temperatura del agua del baño es relativamente alta y producirá mucho vapor de agua.
2. El vapor de agua está en fase gaseosa. Su radio molecular es pequeño y se filtra fácilmente a través de los huecos en la carcasa del reloj. Cuando la temperatura baja, se condensará en gotas de líquido nuevamente, lo que fácilmente causará cortocircuitos dentro del reloj y dañará la placa de circuito del reloj, dañando así el reloj.

☹ **¿Por qué el reloj no es sensible al tacto?**

1. Cuando hay aceite o agua en la pantalla táctil, la pantalla táctil no funcionará correctamente. Seque la superficie del reloj con un paño seco para mantener limpia la pantalla táctil.
2. Cuando hay sudor o agua en el dedo, la pantalla táctil será insensible.

❖ **Mantenimiento**

1. Limpie el reloj regularmente, especialmente el interior del reloj, para mantenerlo seco.
2. Ajuste la estanqueidad del reloj para garantizar la circulación del aire.
3. El reloj de uso no debe usar productos para el cuidado excesivo de la piel.
4. Si tiene alergia o molestias en la piel, deje de usarlo.

❖ Especificaciones

Dimensiones	41.4*32.7*9.8mm
Peso del producto	40.2g
Pantalla	1.3 TFT a color
Resolución	240*240 dpi
Material del cuerpo Metal	Metal
Band material	TPU
Batería	170mAh
Tiempo de espera	20 días
Tiempo de trabajo	6-8 días
Distancia efectiva de Bluetooth	10m(en el espacio abierto)
Carga	5V/500mA USB cargador; USB de computadora
Charging time	3 horas
Impermeable	IP67
Notificación de mensaje de soporte	QQ/Wechat/Linkedin/Skype/Facebook/Twitter/ WhatsApp/Viber/Line
Compatibilidad	✓ iOS8.2 +/Android4.4/Smartphones con Bluetooth 4.0 o superior; ✗ iPad/Tablet/HuaweiP8/SamsungS7 y S8 y J3/LG/Windows/Teléfono /Tablet PC/PC